



Kiskőrösi Rendőrkapitányság
Hivatal

Szám: 03040/1487/2018.ált

A KISKŐRÖSI RENDŐRKAPITÁNYSÁG MÁSOLATKÉSZÍTÉSI SZABÁLYZATA

Verzió: 3.4

2018. december 07.

**Csizovszki László r. alezredes
rendőrségi tanácsos
kapitányságvezető**

**az elektronikus ügyintézésért és
iratkezelésért felelős szerv vezetője**

Cím:6200 Kiskőrös, Kossuth Lajos u. 24. Pf.: 77
telefon: +36-78/501-440 BM tel: 33-64-81;
e-mail: kiskorosrk@bacs.police.hu

VÁLTOZÁSKÖVETÉS

Verzió	A változás leírása	Kibocsátva	Készítette
1.0	Első változat	2017.07.18.	dr.Klászko Nikoletta ka.
2.0	Másolatkészítési Szabályzat kiterjesztése az ügyintézés során keletkező papíralapú iratokra, továbbá a hiteles elektronikus másolat készítésére feljogosított személyek körének kiegészítése.	2017.11.29.	dr.Klászko Nikoletta ka.
3.0	Másolatkészítési Szabályzat kiterjesztése az ügyintézés során keletkező papíralapú iratokra, továbbá a hiteles elektronikus másolat készítésére feljogosított személyek körének kiegészítése.	2018.02.01.	dr.Klászko Nikoletta ka.
3.1	Másolatkészítési Szabályzat kiterjesztése az ügyintézés során keletkező papíralapú iratokra, továbbá a hiteles elektronikus másolat készítésére feljogosított személyek körének kiegészítése.	2018.04.10.	dr.Klászko Nikoletta ka.
3.2	Másolatkészítési Szabályzat kiterjesztése az ügyintézés során keletkező papíralapú iratokra, továbbá a hiteles elektronikus másolat készítésére feljogosított személyek körének kiegészítése.	2018.07.16.	dr.Klászko Nikoletta ka.
3.3	Másolatkészítési Szabályzat módosítása az új RISZ-ben foglaltakra tekintettel.	2018.08.21.	dr.Klászko Nikoletta ka.
3.4	Másolatkészítési Szabályzat módosítása a hiteles elektronikus másolat készítésére feljogosított személyek körének kiegészítésére tekintettel.	2018.12.07.	dr.Klászko Nikoletta ka.

I. PREAMBULUM, A SZABÁLYZAT CÉLJA, HATÁLYA

1. A Bács-Kiskun Megyei Rendőr-főkapitányság Kiskőrösi Rendőrkapitányság (a továbbiakban: Rendőrkapitányság) Másolatkészítési Szabályzatának (a továbbiakban: Szabályzat) célja a Rendőrkapitánysághoz érkezett – kivételi körbe nem tartozó – papíralapú küldemények, valamint a Rendőrség ügyintézési tevékenysége során keletkeztetett hiteles papíralapú iratok (a továbbiakban együtt: papíralapú dokumentum) hiteles elektronikus irattá történő átalakítására vonatkozó alapvető és egységes szabályok meghatározása az elektronikus ügyintézés és a bizalmi szolgáltatások általános szabályairól szóló 2015. évi CCXXII. törvény, az elektronikus ügyintézés részletszabályairól szóló 451/2016. (XII. 19.) Korm. rendelet (a továbbiakban: Korm. rendelet), a papíralapú küldemények elektronikus irattá történő átalakításáról szóló 3/2017. (I.24.) BM utasítás (a továbbiakban: BM utasítás), valamint az Iratkezelési Szabályzatról szóló 40/2017. (XII.29.) ORFK utasítás (a továbbiakban: ISZ) rendelkezéseinek figyelembevételével.

2. A Szabályzat a vonatkozó jogszabályokkal összhangban tartalmazza a Rendőrkapitánysághoz érkezett és a Rendőrkapitányság ügyintézői által keletkeztetett papíralapú dokumentumról hiteles elektronikus másolat átalakításának eljárási rendjét és műszaki feltételeit.

3. A Szabályzat alapján a Rendőrkapitánysághoz érkezett és a Rendőrkapitányság ügyintézői által keletkeztetett papíralapú dokumentumok hiteles elektronikus irattá alakítására kerül sor.

II. FOGALMAK

4. A Szabályzat vonatkozásában:

a) **papíralapú dokumentum:** a papíron rögzített minden olyan szöveg, számadatsor, térkép, tervrajz, vázlat, kép vagy más adat, amely bármely eszköz felhasználásával és bármely eljárással keletkezett;

b) **elektronikus másolat:** valamely papíralapú dokumentumról a Szabályzatnak megfelelően készült, azzal képileg és tartalmilag egyező, és a külön jogszabályban meghatározott joghatás kiváltására alkalmas elektronikus eszköz útján értelmezhető adategyüttes, kivéve a papíralapú dokumentumba foglalt adategyüttes;

c) **hitelesített elektronikus másolat:** olyan elektronikus másolat, amelyen elektronikus bélyegzőt helyeztek el, és amelynek időpontját minősített időbélyeg szolgáltatótól származó időbélyeg igazolja;

d) **hitelesítési záradék** („Az eredeti papíralapú dokumentummal egyező”): a Korm. rendelet szerinti adattartalommal elkészített állomány, amely az elektronikus másolat elválaszthatatlan részét képezi;

e) **képi megfelelés:** az elektronikus másolat azon tulajdonsága, amely biztosítja a papíralapú dokumentum – joghatás kiváltása szempontjából lényeges – tartalmi és formai elemeinek megismerhetőségét;

f) **tartalmi megfelelés:** az elektronikus másolat azon tulajdonsága, amely szerint az – a hozzá kapcsolódó metaadatokkal együttesen – biztosítja a papíralapú dokumentum joghatás kiváltása szempontjából lényeges tartalmi elemeinek megismerhetőségét, de nem biztosítja a képi megfelelést;

- g) **másolatkészítő rendszer:** a másolatkészítés során alkalmazott hardver, szoftver, humánerőforrás, jelen Szabályzat, valamint ezek együttese;
h) **metaadat:** a tárolt dokumentumot leíró ismertető adatok.

III. A MÁSOLATKÉSZÍTÉS FOLYAMATA

Általános szabályok

5. Az érkezett papíralapú dokumentumról elektronikus másolatot az erre a feladatra kijelölt ügykezelési tevékenységet ellátó személy készíthet és hitelesíthet.
6. Az ügyintézési tevékenység során keletkeztetett papíralapú dokumentumról elektronikus másolatot a papíralapú dokumentumot létrehozó ügyintéző, vagy a szervezeti egység vezetője által kijelölt személy készíthet és azt az elektronikus másolatot létrehozó ügyintéző, vagy a szervezeti egység vezetője által erre a feladatra kijelölt személy hitelesítheti.
7. Az elektronikus másolat hitelesítésére feljogosított személyeket az 1. melléklet tartalmazza.
8. Az iratképző szervhez beérkező papíralapú küldemények közül el kell különíteni a BM utasítás 2. § (2)-(3) bekezdéseiben, valamint az ISZ 6. mellékletében meghatározott kivételi körbe tartozó iratokat és az abban foglaltaknak megfelelően kell eljárni.

A hiteles elektronikus másolat elkészítése

9. A másolatkészítést végző személy a papíralapú dokumentumról a szkennel segítségével legalább 100 dpi, maximum 300 dpi felbontású, színes pdf formátumú állományt készít.
10. A másolatkészítés során a dokumentumok oldalanként kerülnek szkennelésre.
11. Kizárólag olyan elektronikus másolat készíthető, amely a papíralapú dokumentum teljes tartalmát tartalmazza, részleges másolat vagy elektronikus kivonat nem készíthető.
12. Amennyiben az érkezett küldemény több különálló papíralapú dokumentumot tartalmaz, úgy a papíralapú dokumentumokról külön-külön kell az elektronikus másolatot elkészíteni.
13. A másolatkészítést végző személy megállapítja a papíralapú dokumentum és az elektronikus másolat képi és tartalmi megfelelését. A képi és tartalmi megfelelés egyedileg és oldalanként kerül ellenőrzésre.
14. A másolatkészítés sikeres, ha az eredeti papíralapú dokumentum és az elektronikus másolat képi és tartalmi megfelelése megállapítható, azaz az eredeti papíralapú dokumentum tartalmi és formai elemeinek megismerhetősége biztosított.
15. Amennyiben a képi és tartalmi megfelelés nem állapítható meg, a másolatkészítést meg kell ismételni, valamint a képi és tartalmi megfelelés megállapítására nem alkalmas dokumentum törlésére intézkedni kell.
16. Sikeres másolatkészítés esetén a másolatkészítést végző az elektronikus másolatot a Robotzsaru integrált ügyviteli, ügyfeldolgozó és elektronikus iratkezelő rendszerben (a továbbiakban: Robotzsaru rendszer) érkezett papíralapú dokumentum esetén a postabontási

adatokhoz, saját keletkeztetésű papíralapú dokumentum esetén a főszámhoz vagy az ügyirat alszámához csatolja és azt azonnal hitelesíti.

17. A Robotzsaru rendszer a hitelesítés során az elektronikus másolatot hitelesítési záradékkal látja el, és az elektronikus másolathoz az alábbi metaadatokat rendeli:

- a) a papíralapú dokumentum megnevezése;
- b) a papíralapú dokumentum fizikai méretei;
- c) a másolatkészítő szervezet elnevezése;
- d) a másolatkészítő neve;
- e) a másolat képi vagy tartalmi egyezéséért felelős személy neve;
- f) a másolatkészítő rendszer megnevezése;
- g) a másolatkészítési szabályzat megnevezése és verziószáma;
- h) a másolatkészítés időpontja;
- i) a hitelesítés időpontja;
- j) az irányadó másolatkészítési rend elérhetősége.

18. A hitelesítési záradékkal ellátott elektronikus másolaton a Robotzsaru rendszer elhelyezi a hiteles elektronikus másolatot készítő személy nevét tartalmazó elektronikus bélyegzőt és az időbélyeg szolgáltatótól származó időbélyegyet.

19. Az elektronikus dokumentum megváltoztathatatlanságát az elektronikus bélyegző, valamint a Robotzsaru rendszer biztosítja a 2. mellékletben foglalt műszaki feltételek szerint.

IV. ZÁRÓ RENDELKEZÉSEK

20. A Szabályzat a kiadás napján lép hatályba.

21. A Szabályzatot a Rendőrség hivatalos webhelyén – bárki számára elérhető módon – közzé kell tenni, illetve amennyiben abban változás következik be, módosításáról és cseréjéről a Rendőrkapitányság elektronikus ügyintézés és iratkezelés felügyeletét ellátó vezetője gondoskodik a BKMRFK Hivatala útján. Az előző állapotot a honlapon 10 évig kell megőrizni.

22. Amennyiben az adott szervezeti elemnél a hiteles másolatkészítésre feljogosított személyek körében változás következik be, a szervezeti elem vezetője soron kívül, írásban tájékoztatja a BKMRFK elektronikus ügyintézés és iratkezelés felügyeletét ellátó vezetőjét, aki gondoskodik a módosított szabályzat és melléklet honlapon történő cseréjéről.

Csizovszki László r. alezredes
rendőrségi tanácsos
kapitányságvezető
az elektronikus ügyintézésért és
iratkezelésért felelős szerv vezetője

Ellenjegyzem:

Márton Attila r. ezredes
gazdasági rendőrfőkapitány-helyettes

Hiteles elektronikus másolat készítésére feljogosított ügykezelők

Ssz.	Személy neve	Szolgálati helye	Munkaköre
1.	Lévay Ildikó ka.	Hivatal/Segédhivatal	segédhiv. vezető
2.	Polereczki Jánosné ka.	Hivatal/Segédhivatal	ügykezelő
3.	Horváthné Slajkó Erika ka.	Hivatal/Segédhivatal	ügykezelő
4.	Bleszák Györgyi ka.	Hivatal/Segédhivatal	ügykezelő
5.	Bolemányiné Rohoska Marianna ka.	Hivatal	anyag- és pénzkezelő
6.	Tanos Gábor mv. inf.	Hivatal	informatikus
7.	Szamosvölgyiné Kelemen Andrea ka.	Közlekedésrendészeti Osztály	ügykezelő
8.	Szarvas József r.örgy.	Igazgatásrendészeti Osztály	osztályvezető
9.	Budai Tímea ka.	Igazgatásrendészeti Osztály	tmfűa.
10.	Litauzski László c.r.örgy.	Igazgatásrendészeti Osztály	főelőadó
11.	Novák Éva c.r.ftzls.	Igazgatásrendészeti Osztály	előadó
12.	Kiss Gergely c.r.főrm.	Igazgatásrendészeti Osztály	előadó
13.	Túri Julianna r.ftzls.	Igazgatásrendészeti Osztály	előadó
14.	Krizsán Pál r.zls.	Igazgatásrendészeti Osztály	előadó
15.	Toók Sándor Zoltánné ka.	Izsák Rendőrőrs (osztály jogállású)	tmfűa.
16.	dr.Fekecs Dénes r.örgy.	Izsák Rendőrőrs (osztály jogállású)	őrspk.
17.	Kiss István r.örgy.	Soltvadkert Rendőrőrs	őrspk.
18.	Dóka Márton r.szds.	Kmb. Alosztály	alovez.
19.	Hangya Ákos r.szds.	Kecel Rendőrőrs	őrspk.
20.	Morvai Mónika ka.	Kecel Rendőrőrs	tmfűa.
21.	Kriskóné Flaisz Erika ka.	Bűnügyi Osztály	tmfűa.
22.	Óber-Kutyifa Erzsébet ka.	Titkárság	titkárnő
23.	Sánta Ilona ka.	Vizsgálati Osztály	tmfűa.
24.	Pálinkásné Tusori Márta ka.	Közrendvédelmi Osztály	tmfűa.
25.	Huszár Attiláné ka.	Közlekedésrendészeti Osztály	tmfűa.
26.	Kovács Krisztina ka.	Járőr- és Őrszolgálati Alosztály	tmfűa.
27.	Szlanka György ka.	Titkárság	tmfűa.
28.	dr.Klászko Nikoletta ka.	Hivatal	kiemelt főelőadó (alosztályvezető)
29.	Kiss Petra ka.	Kmb. Alosztály	tmfűa.
30.	Schullerné Gombár Szilvia Zsuzsanna ka.	Soltvadkert Rendőrőrs	tmfűa.
31.	Borsik Anett r.tőrm.	Igazgatásrendészeti Osztály	előadó

Műszaki dokumentáció
Másolatkészítés műszaki megvalósításának leírása

I. BEVEZETŐ

A papíralapú dokumentum hiteles elektronikus irattá alakításának szabályait figyelembe véve a Robotzsaru NEO integrált ügyviteli, ügyfeldolgozó és elektronikus iratkezelő rendszer 3.90 verziója (a továbbiakban: RZS NEO) képes hiteles elektronikus másolat készítésére az RZS Signer modul segítségével.

Az informatikai megoldás részletes terveit az egyes részrendszerek fizikai tervei és telepítési leírásai tartalmazzák.

Papíralapú dokumentumról hiteles elektronikus másolat készítése (a továbbiakban: másolatkészítés) az iratkezelési folyamat során két esetben történhet:

- érkeztetés-postabontás folyamata: bejövő papíralapú küldemények digitalizálása;
- iktatás folyamata: munkafolyamat során keletkeztetett papíralapú dokumentumok digitalizálása.

II. RENDSZERSZINTŰ MÁSOLATKÉSZÍTÉSI FOLYAMAT

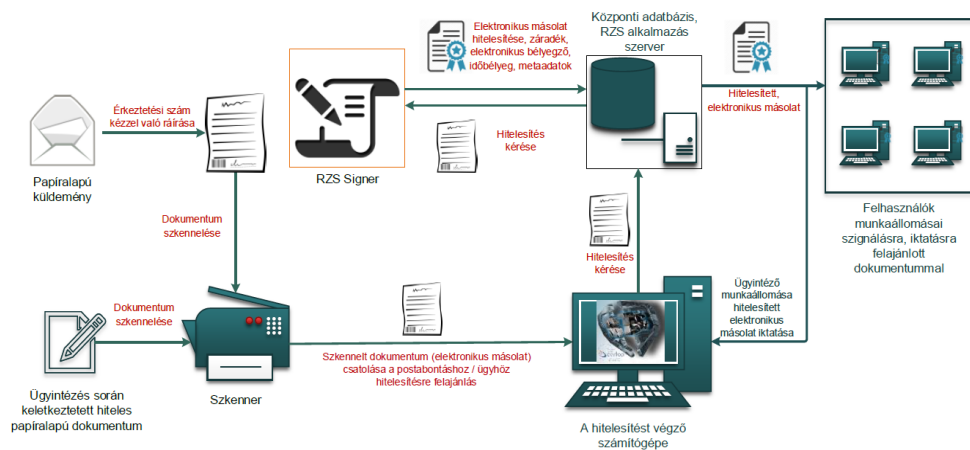
A másolatkészítés a szkennelő klienseknél kezdődik, ahol a digitalizálás szkennerek segítségével PDF formátumú fájlba történik. Az elektronikus másolat a másolatkészítő tevékenységét támogató informatikai környezet beállításának megfelelő tárhelyen kerül letárolásra.

Az elektronikus másolat feldolgozását, hiteles elektronikus másolattá alakítását az RZS NEO rendszer végzi az RZS Signer modul segítségével.

Az RZS NEO rendszer biztosítja az ügyviteli folyamatok támogatását, az Iratkezelési Szabályzatnak megfelelően. Ennek kapcsán az elektronikus dokumentumok egyedi azonosítóval, metaadatokkal kerülnek kiegészítésre. Az így előállított dokumentumok az RZS NEO rendszer által elérhető zárt, biztonságos adatbázisban kerülnek letárolásra.

Az RZS Signer modul biztosítja a hitelesítéshez kapcsolódó technikai folyamatokat. Ennek eredményeképpen az ügyviteli rendszerbe PDF állományként érkező dokumentumokat a feldolgozó szerver aláírt PDF dokumentumokká konvertálja, vagyis az elektronikus aláírás és a metaadat konverzió szerver oldalon történik.

Az elektronikus aláírás, a metaadatrendszer elektronikus példányra történő bekerülésének biztonságát a szerver oldali feldolgozás biztosítja.



1. ábra: Papíralapú dokumentumról hiteles elektronikus másolat készítésének rendszerszintű feldolgozási folyamata

III. RENDSZERSZINTŰ MÁSZOLATKÉSZÍTÉSI FOLYAMAT

A másolat hitelesítését az RZS Signer modul végzi.

Az elektronikus másolat hitelesítésének alkotóelemei:

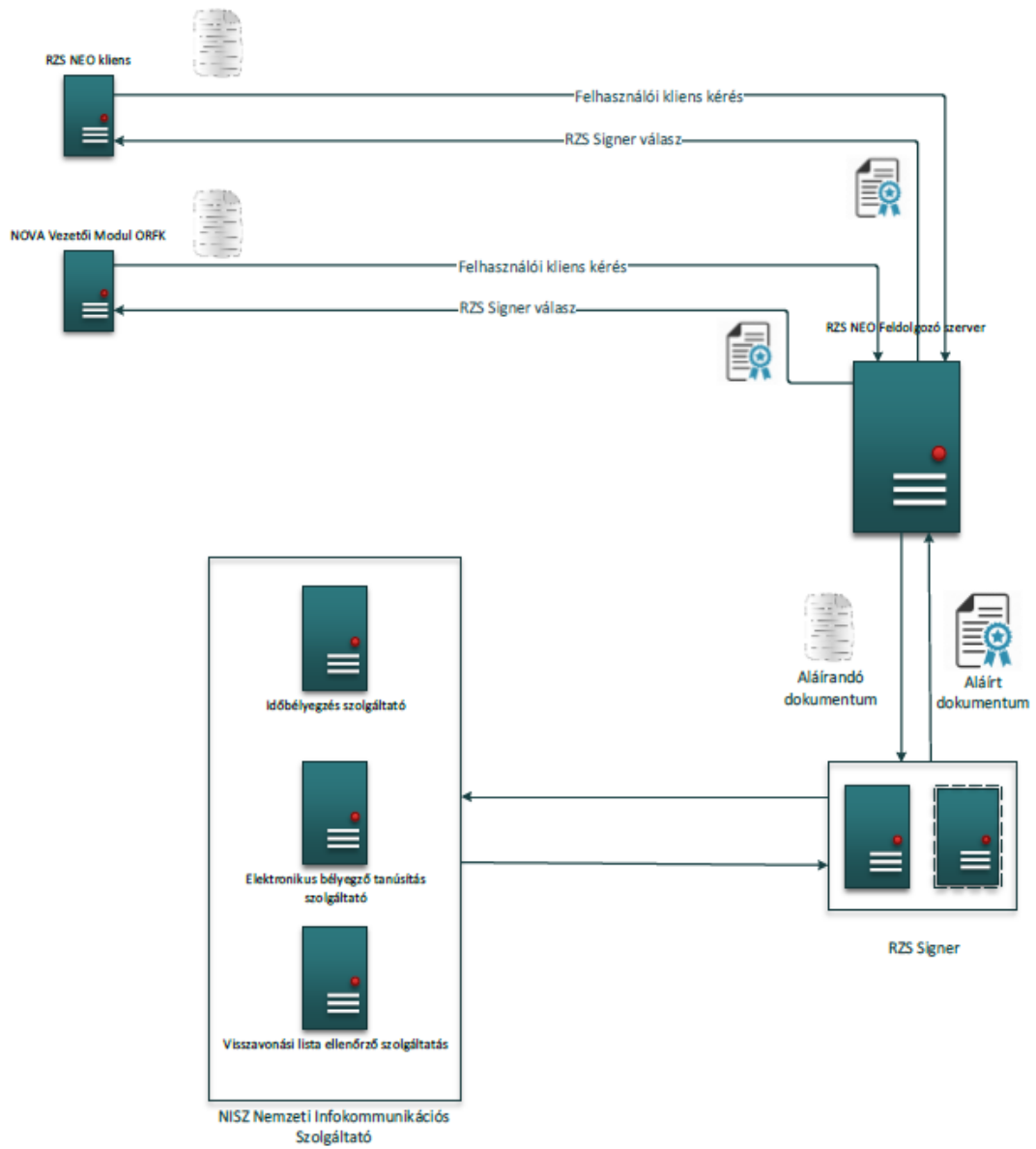
- hitelesítési záradék szövege;
- elektronikus dokumentum metaadatai;
- elektronikus bélyegző;
- időbélyeg.

A hitelesítési záradék szövege – „Az eredeti papíralapú dokumentummal egyező” – elhelyezésre kerül az elektronikus dokumentumon.

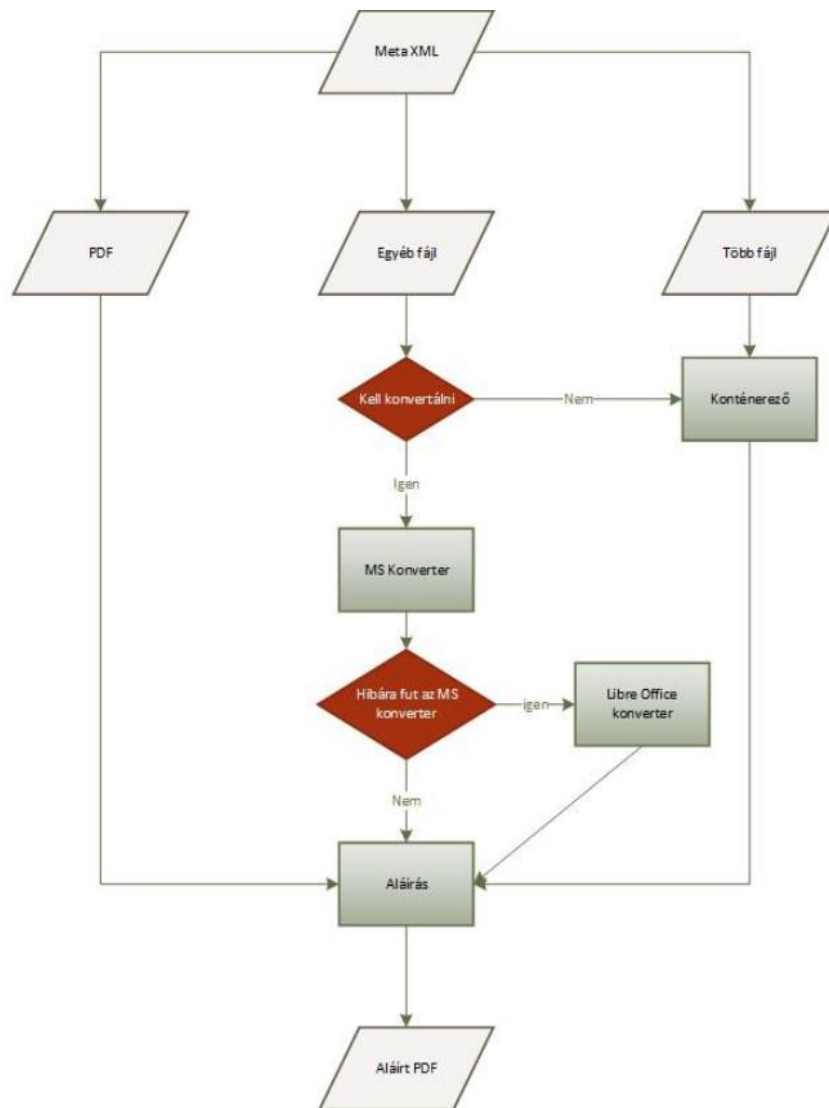
Metaadatok a jelen Szabályzatban foglaltaknak megfelelőek.

Az elektronikus bélyegző biztosítja az adott dokumentum lenyomatának segítségével a dokumentum sértetlenségét és az elektronikus bélyegző tulajdonosának letagadhatatlanságát. Az elektronikus bélyegző használatához szükséges tanúsítványt a NISZ Nemzeti Infokommunikációs Szolgáltató Zrt. (a továbbiakban: NISZ Zrt.) elektronikus tanúsítvány szolgáltató állítja ki.

Az időbélyeg azt igazolja, hogy az adott dokumentum egy adott időpillanatban már létezett. Az időbélyeg a NISZ Zrt. időbélyegzés szolgáltató állítja ki. Az időbélyeg egy olyan adat, amely tartalmazza az időbélyegzett dokumentum lenyomatát, az időbélyegzés időpontját és az időbélyegget, amit az időbélyegzés szolgáltató hitelesít saját aláírásával.



2. ábra: Az RZS Signer hitelesítés funkció rendszerszintű működése



3. ábra – Az RZS Signer rendszerszintű működése

IV. ELEKTRONIKUS BIZTONSÁG

Vírusvédelem

A másolatkészítést végző munkaállomásokon és a feldolgozást végző szervereken vírusirtó szoftver működik, ami biztosítja az elektronikus dokumentumok vírusellenőrzését. Az élesüzemű környezetben a szoftverek biztonsági frissítései folyamatosan telepítésre kerülnek, naprakészek.

Az elektronikus dokumentumok megváltoztathatatlansága

A papíralapú dokumentumokról készült hiteles elektronikus dokumentumok megváltoztathatatlanságát a hitelesítés során alkalmazott elektronikus bélyegző és időbélyeg biztosítja.

Naplózás

Az RZS Signer saját naplóállománnyal rendelkezik, melynek maximális mérete 200 GB. A napló adatokból visszakereshető a hitelesítési modul által végzett művelet, a művelet időpontja és a műveletet indító felhasználó azonosítója.

Biztonsági osztályba sorolás

Az állami és önkormányzati szervek elektronikus információbiztonságáról szóló 2013. évi L. törvényben meghatározott technológiai biztonsági, valamint a biztonságos információs eszközökre, termékekre, továbbá a biztonsági osztályba és biztonsági szintbe sorolásra vonatkozó követelményekről szóló 41/2015. (VII. 15.) BM rendelet alapján a rendszer jelenlegi besorolása:

- Bizalmasság: 4. osztály
- Sértetlenség: 4. osztály
- Rendelkezésre állás: 4. osztály.