

SZOMBATHELYI RENDŐRKAPITÁNYSÁG
HIVATALA

Jóváhagyom:
Szombathely, 2017. július „ ” napján

Dr. Gulyás Ferenc r. ezredes
rendőrségi főtanácsos
kapitányságvezető

A
SZOMBATHELYI RENDŐRKAPITÁNYSÁG
MÁSOLATKÉSZÍTÉSI SZABÁLYZATA

Verzió: 1.0

2017. július 25.

Tóth Mónika r. alezredes
hivatalvezető
iratkezelésért felelős vezető

Cím: 9700 Szombathely, Pf. 179. Petőfi S. u. 1/B.
Telefon: (06-94) 521-057, 10-57; Fax: (06 94) 521-018, 10-18
e-mail: tothmo@vas.police.hu

I. PREAMBULUM, A SZABÁLYZAT CÉLJA, HATÁLYA

1. A Szombathelyi Rendőrkapitányság (a továbbiakban: RK) Másolatkészítési Szabályzatának (a továbbiakban: Szabályzat) célja az RK-hoz érkezett papíralapú küldemények hiteles elektronikus irattá történő átalakítására vonatkozó alapvető és egységes szabályok meghatározása az elektronikus ügyintézés és a bizalmi szolgáltatások általános szabályairól szóló 2015. évi CCXXII. törvény, az elektronikus ügyintézés részletszabályairól szóló 451/2016. (XII.19.) Korm. rendelet (a továbbiakban: Korm. rendelet), valamint a papíralapú küldemények elektronikus irattá történő átalakításáról szóló 3/2017. (I.24.) BM utasítás rendelkezéseinek figyelembe vételével.

2. A Szabályzat a vonatkozó jogszabályokkal összhangban tartalmazza az RK-ra érkező papíralapú dokumentumról hiteles elektronikus másolat átalakításának eljárási rendjét és műszaki feltételeit.

3. A Szabályzat alapján az RK-hoz érkezett – kivételi körbe nem tartozó – papír alapú dokumentumok hiteles elektronikus irattá alakítására kerül sor.

II. FOGALMAK

4. A Szabályzat vonatkozásában:

a) papíralapú dokumentum: a papíron rögzített minden olyan szöveg, számadatsor, térkép, tervrajz, vázlat, kép, vagy más adat, amely bármely eszköz felhasználásával és bármely eljárással keletkezett;

b) papíralapú közokirat: papíralapú dokumentumba foglalt, a Polgári Perrendtartásról szóló 1952. évi III. törvény (a továbbiakban: Pp.) 195.§ (1) bekezdése szerinti közokirat.

c) papíralapú, teljes bizonyító erejű magánokirat: papíralapú dokumentumba foglalt, a Pp. 196.§ (1) bekezdése szerinti teljes bizonyító erejű magánokirat;

d) papíralapú számviteli bizonylat: papíralapú dokumentumba foglalt, a számvitelről szóló 2000. évi C. törvény 166.§ (1) bekezdése szerinti számviteli bizonylat;

e) elektronikus másolat: valamely papíralapú dokumentumról a Szabályzatnak megfelelően készült, azzal képileg és tartalmilag egyező és a külön jogszabályban meghatározott joghatás kiváltására alkalmas elektronikus eszköz útján értelmezhető adategyüttes, kivéve a papíralapú dokumentumba foglalt adategyüttest;

f) hitelesített elektronikus másolat: olyan elektronikus másolat, amelyen elektronikus bélyegzőt helyeztek el és amelynek időpontját minősített időbélyeg-szolgáltatótól származó időbélyeg igazolja;

g) hitelesítési záradék („Az eredeti papíralapú dokumentummal egyező”): a Korm. rendelet szerinti adattartalommal elkészített állomány, amely az elektronikus másolat elválaszthatatlan részét képezi;

h) képi megfelelés: az elektronikus másolat azon tulajdonsága, amely biztosítja a papíralapú dokumentum – joghatás kiváltása szempontjából lényeges – tartalmi és formai elemeinek megismerhetőségét;

i) tartalmi megfelelés: az elektronikus másolat azon tulajdonsága, amely szerint az – a hozzá kapcsolódó metaadatokkal együttesen – biztosítja a papíralapú dokumentum joghatás kiváltása szempontjából lényeges tartalmi elemeinek megismerhetőségét, de nem biztosítja a képi megfelelést;

j) másolatkészítő rendszer: a másolatkészítés során alkalmazott hardver, szoftver, humán erőforrás, a jelen Szabályzat, valamint ezek együttese;

k) metaadat: a tárolt dokumentumot leíró ismertető adatok.

III. A MÁSOLATKÉSZÍTÉS FOLYAMATA

Általános szabályok

5. A papíralapú dokumentumokról történő elektronikus másolat készítését az RK bármely, erre a feladatra kijelölt, ügykezelési tevékenységet ellátó személye is elvégezheti, ezt követően az elektronikus másolat hitelesítése a RK érkeztető pontjain és az ügyfélfogadásban közreműködő személy részvételével történik.

6. A másolatkészítést úgy kell megszervezni, hogy a feldolgozási folyamat során az elektronikus másolat készítését, valamint annak hitelesítését csak eltérő személyek végezhetik.

7. A feldolgozási folyamatban a másolatkészítést végző, erre a feladatra kijelölt, ügykezelési tevékenységet ellátó személy, valamint az érkeztető pont hitelesítést végző ügykezelője, illetve az ügyfélfogadásban közreműködő személy vesz részt.

8. Az iratképző szervhez beérkező papíralapú küldemények közül el kell különíteni a BM utasítás 2.§ (2)-(3) bekezdéseiben, valamint a Rendőrség Iratkezelési Szabályzatáról szóló 59/2008. (OT 31.) ORFK utasítás 91/A. pontjában és 5. mellékletében meghatározott kivételi körbe tartozó iratokat.

Az elektronikus másolat elkészítése

9. A másolatkészítést végző, erre a feladatra kijelölt, ügykezelési tevékenységet ellátó személy a papíralapú dokumentumról a szkennel segítségével legalább 200 dpi, maximum 300 dpi felbontású, színes pdf formátumú állományt készít.

10. A másolatkészítés során a dokumentumok oldalanként kerülnek szkennelésre.

11. Kizárólag olyan elektronikus másolat készíthető, amely a papíralapú dokumentum teljes tartalmát tartalmazza, részleges másolat, vagy elektronikus kivonat nem készíthető.

12. Amennyiben a boríték több küldeményt tartalmaz, úgy a küldeményekről külön-külön kell az elektronikus másolatot elkészíteni.

13. A másolatkészítést végző az elektronikus másolatot a Robotzsaru integrált ügyviteli, ügyfeldolgozó és elektronikus iratkezelő rendszerben (a továbbiakban: Robotzsaru rendszer) a postabontási adatokhoz csatolja.

Az elektronikus másolat hitelesítése

14. Az érkeztető pontok és az ügyfélfogadásban részt vevő, elektronikus másolat hitelesítésére feljogosított ügykezelőket az 1. melléklet tartalmazza.

15. Az elektronikus másolat hitelesítésére feljogosított ügykezelő megállapítja a papíralapú dokumentum és az elektronikus másolat képi és tartalmi megfelelését.

16. A képi és tartalmi megfelelés egyedileg és oldalanként kerül ellenőrzésre.

17. A másolatkészítés sikeres, ha az eredeti papíralapú dokumentum és az elektronikus másolat képi és tartalmi megfelelése megállapítható, azaz az eredeti papíralapú dokumentum tartalmi és formai elemeinek megismerhetősége biztosított.

18. Amennyiben a képi és tartalmi megfelelés nem állapítható meg, a másolatkészítést meg kell ismételni, valamint a képi és tartalmi megfelelés megállapítására nem alkalmas dokumentumot törölni kell.

19. A képi és tartalmi megfelelés megállapítását követően az elektronikus másolat hitelesítésére feljogosított ügykezelő az elektronikus másolatot, mint bontási mellékletet hitelesíti és befejezi a postabontási műveletet.

20. A Robotzsaru rendszer a postabontási művelet befejezésével egyidejűleg az elektronikus másolatot hitelesítési záradékkal látja el és az elektronikus másolathoz az alábbi metaadatokat rendeli:

- a) a papíralapú dokumentum megnevezése;
- b) a papíralapú dokumentum fizikai méretei;
- c) a másolatkészítő szerv megnevezése;
- d) a másolatkészítő neve;
- e) a másolat képi, vagy tartalmi egyezéséért felelős személy neve;
- f) a másolatkészítő rendszer megnevezése;
- g) a Másolatkészítési Szabályzat megnevezése és verziószáma;
- h) a másolatkészítés időpontja;
- i) a hitelesítés időpontja;
- j) az irányadó másolatkészítési rend elérhetősége.

21. A hitelesítési záradékkal ellátott elektronikus másolaton a Robotzsaru rendszer elhelyezi a hitelesítést végző személy nevét tartalmazó elektronikus bélyegzőt és az időbélyegszolgáltatótól származó időbélyeget.

22. Az elektronikus dokumentum megváltoztathatlanságát az elektronikus bélyegző, valamint a Robotzsaru rendszer biztosítja, a 2. mellékletben foglalt műszaki feltételek szerint

IV. ZÁRÓ RENDELKEZÉSEK

23. A Szabályzat a kiadása napján lép hatályba.

24. A Szabályzatot a Rendőrség hivatalos webhelyén – bárki számára elérhető módon – közzé kell tenni, illetve amennyiben abban változás következik be, módosításáról és cseréjéről az RK iratkezelésének felügyeletét ellátó vezetője gondoskodik. Az előző állapotot a honlapon tíz évig kell megőrizni.

25. Amennyiben a hiteles másolat készítésére feljogosított személyek körében változás következik be, az érkeztető pont vezetője soron kívül, írásban tájékoztatja az RK iratkezelésének felügyeletét ellátó vezetőjét, aki gondoskodik a melléklet módosításáról és a honlapon történő cseréjéről.

26. A másolatkészítő rendszer műszaki dokumentációjában történt változásról az RK iratkezelésének felügyeletét ellátó vezetője gondoskodik a műszaki dokumentáció cseréjére.

Szombathely, 2017. július 21.

Hiteles elektronikus másolat készítésére feljogosított személyek

Ssz.	Személy neve	Szolgálati helye	Munkaköre
1.	Horváth Magdolna	RK Hivatal	segédhivatal-vezető
2.	Bakos Krisztina	RK Hivatal	ügykezelő
3.	Jankovics Zoltánné	RK Hivatal	ügykezelő
4.	Tatár Istvánné	RK Hivatal	ügykezelő
5.	Szalay Dóra	RK Hivatal	ügykezelő
6.	Horváth Károlyné	RK Hivatal	ügykezelő

Műszaki dokumentáció
A másolatkészítés műszaki feltételei

I. BEVEZETŐ

A papíralapú dokumentum hiteles elektronikus irattá alakításának szabályait figyelembe véve a Robotzaru NEO integrált ügyviteli, ügyfeldolgozó és elektronikus iratkezelő rendszer 3.90 verziója (a továbbiakban RZS NEO) képes hiteles elektronikus másolat készítésére, az RZS Signer modul segítségével.

Az informatikai megoldás részletes terveit az egyes részrendszerek fizikai tervei és telepítési leírásai tartalmazzák.

Papíralapú dokumentumról hiteles elektronikus másolat készítése (a továbbiakban: másolatkészítés) az iratkezelési folyamat során két esetben történhet:

- az érkeztetés-postabontás folyamata: a bejövő papíralapú küldemények digitalizálása;
- az iktatás folyamata: a munkafolyamat során keletkeztetett papíralapú dokumentumok digitalizálása.

Jelen melléklet a másolatkészítést az érkeztetés-postabontás folyamatában tárgyalja.

II. RENDSZERSZINTŰ MÁ SOLATKÉ SZÍTÉ SI FOLYAMAT

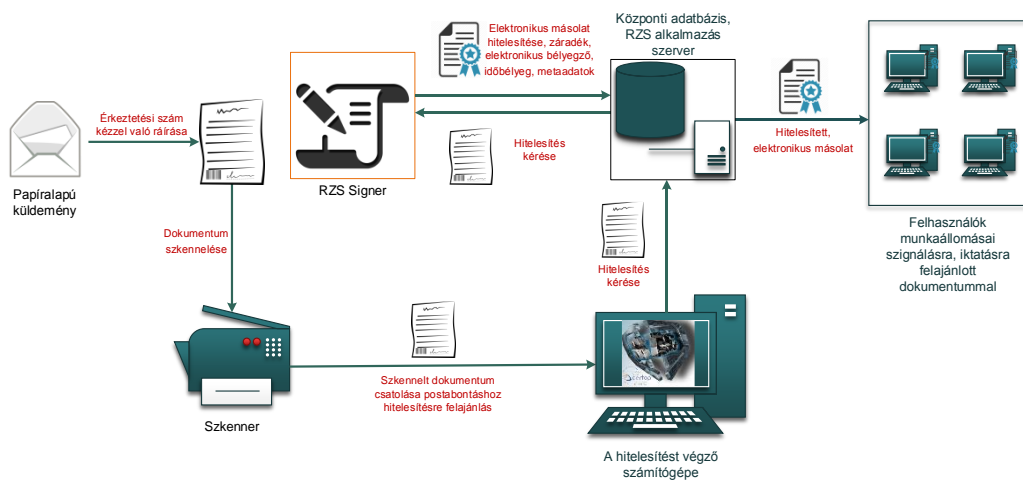
A másolatkészítés a szkennelő klienseknél kezdődik, ahol a digitalizálás szkennerek segítségével, PDF formátumú fájlba történik. Az elektronikus másolat a másolatkészítő tevékenységét támogató informatikai környezet beállításának megfelelő tárhelyen kerül tárolásra.

Az elektronikus másolat feldolgozását, hiteles elektronikus másolattá alakítását a RZS NEO rendszer végzi, az RZS Signer modul segítségével.

Az RZS NEO rendszer biztosítja az ügyviteli folyamatok támogatását, a Rendőrség Iratkezelési Szabályzatának megfelelően. Ennek kapcsán az elektronikus dokumentumokat egyedi azonosítóval, metaadatokkal kerülnek kiegészítésre. Az így előállított dokumentumok az RZS NEO rendszer által elérhető zárt, biztonságos adatbázisba kerülnek tárolásra.

Az RZS Signer modul biztosítja a hitelesítéshez kapcsolódó technikai folyamatokat. Ennek eredményeképpen az ügyviteli rendszerbe PDF állományként érkező dokumentumokat a feldolgozó szerver aláírt PDF dokumentumokká konvertálja, vagyis az elektronikus aláírás és a metaadat konverzió szerver oldalon történik.

Az elektronikus aláírás, a metaadatrendszer elektronikus példányra történő bekerülésének biztonságát a szerveroldali feldolgozás biztosítja.



1. ábra: Papíralapú iratról hiteles elektronikus másolat készítésének rendszerszintű feldolgozási folyamata

III. RENDSZERSZINTŰ MÁSOLATKÉSZÍTÉSI FOLYAMAT

A másolat hitelesítését az RZS Signer modul végzi.

Az elektronikus másolat hitelesítésének alkotóelemei:

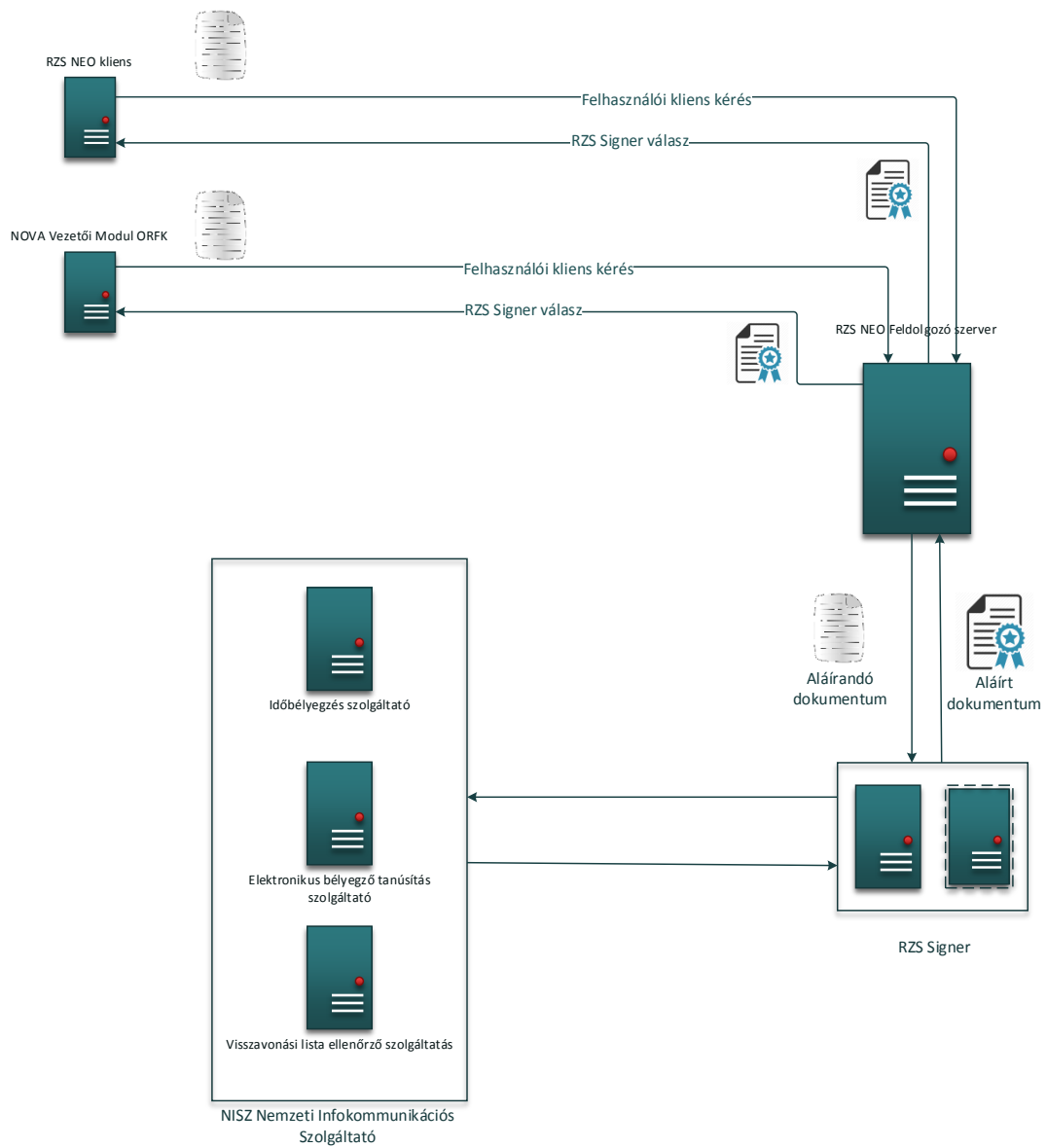
- a hitelesítési záradék szövege;
- az elektronikus dokumentum metaadatai;
- az elektronikus bélyegző;
- az időbélyeg.

A hitelesítési záradék szövege - „Az eredeti papíralapú dokumentummal egyező” - elhelyezésre kerül az elektronikus dokumentumon.

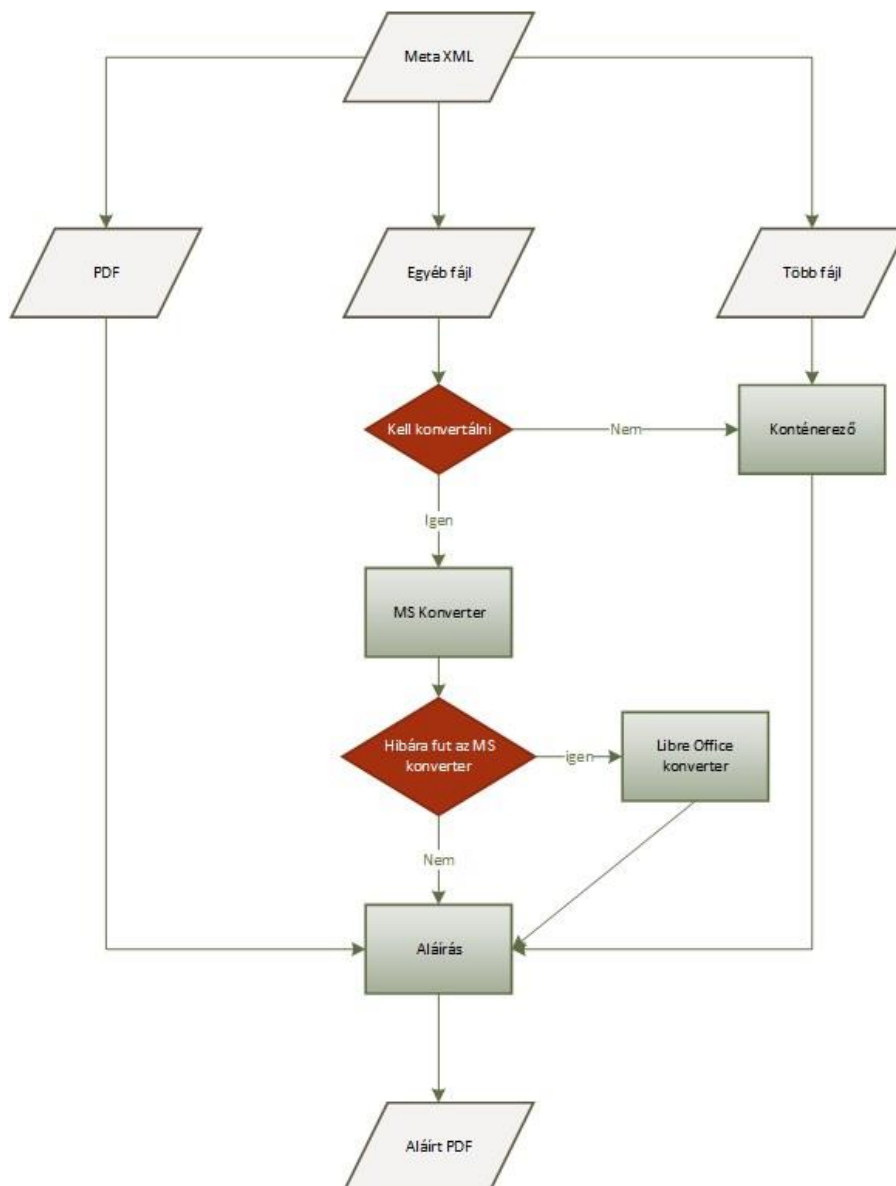
A metaadatok a jelen szabályzatban foglaltaknak megfelelőek.

Az elektronikus bélyegző biztosítja az adott dokumentum lenyomatának segítségével a dokumentum sértetlenségét és az elektronikus bélyegző tulajdonosának letagadhatatlanságát. Az elektronikus bélyegző használatához szükséges tanúsítványt a NISZ Nemzeti Infokommunikációs Szolgáltató Zrt. elektronikustanúsítvány-szolgáltató állítja ki.

Az időbélyeg azt igazolja, hogy az adott dokumentum egy adott időpillanatban már létezett. Az időbélyeget a NISZ Nemzeti Infokommunikációs Szolgáltató Zrt. időbélyegzés-szolgáltató állítja ki. Az időbélyeg egy olyan adat, amely tartalmazza az időbélyegzett dokumentum lenyomatát, az időbélyegzés időpontját, és az időbélyeget egy időbélyegzés-szolgáltató hitelesíti saját aláírásával.



2. ábra: Az RZS Signer hitelesítés funkció rendszerszintű működése



3. ábra – Az RZS Signer rendszerszintű működése

IV. ELEKTRONIKUS BIZTONSÁG

Vírusvédelem

A másolatkészítést végző munkaállomásokon és a feldolgozást végző szervereken vírusirtó szoftver működik, amely biztosítja az elektronikus dokumentumok vírusellenőrzését.

Az éles üzemű környezetben a szoftverek biztonsági frissítései folyamatosan telepítésre kerülnek, naprakészek.

Az elektronikus dokumentumok megváltoztathatatlansága

A papíralapú dokumentumokról készült hiteles elektronikus dokumentumok megváltoztathatatlanságát a hitelesítés során alkalmazott elektronikus bélyegző és időbélyeg biztosítja.

Naplózás

Az RZS Signer saját naplóállománnyal rendelkezik, melynek maximális mérete 200 GB.

A naplóadatokból visszakereshető a hitelesítési modul által végzett művelet, a művelet időpontja és a műveletet indító felhasználó azonosítója.

Biztonsági osztályba sorolás

Az állami és önkormányzati szervek elektronikus információbiztonságáról szóló 2013. évi L. törvényben meghatározott technológiai biztonsági, valamint a biztonságos információs eszközökre, termékekre, továbbá a biztonsági osztályba és biztonsági szintbe sorolásra vonatkozó követelményekről szóló 41/2015. (VII.15.) BM rendelet alapján a rendszer jelenlegi besorolása:

- bizalmasság: 4. osztály,
- sértetlenség: 4. osztály,
- rendelkezésre állás: 4. osztály.