



**Gyulai Rendőrkapitányság  
kapitányságvezetője**

**Jóváhagyom:  
Békéscsaba, 2017. július ....**

**Dr. Polyák Zsolt r. dandártábornok  
rendőrségi főtanácsos  
megyei rendőrfőkapitány**

## **A GYULAI RENDŐRKAPITÁNYSÁG MÁSOLATKÉSZÍTÉSI SZABÁLYZATA**

**Verzió: 1.0**

Békéscsaba, 2017. július 13.

**Kolysza Zoltán r. alezredes  
kapitányságvezető**

Cím: 5700.Gyula, Béke sgt.51., 5701.Gyula, Pf.: 67.  
Tel: (66) 361-644, fax: (66) 361-644. BM: (33) 51-00  
e-mail: [gyula.rk@bekes.police.hu](mailto:gyula.rk@bekes.police.hu)

## **I. PREAMBULUM, A SZABÁLYZAT CÉLJA, HATÁLYA**

1. A Gyulai Rendőrkapitányság (a továbbiakban: Gyula Rk) Másolatkészítési Szabályzatának (a továbbiakban: Szabályzat) célja a Gyula Rk-hoz érkezett papíralapú küldemények hiteles elektronikus irattá történő átalakítására vonatkozó alapvető és egységes szabályok meghatározása az elektronikus ügyintézés és a bizalmi szolgáltatások általános szabályairól szóló 2015. évi CCXXII. törvény, az elektronikus ügyintézés részletszabályairól szóló 451/2016. (XII. 19.) Korm. rendelet (a továbbiakban: Korm. rendelet), valamint a papíralapú küldemények elektronikus irattá történő átalakításáról szóló 3/2017. (I. 24.) BM utasítás rendelkezéseinek figyelembe vételével.

2. A Szabályzat a vonatkozó jogszabályokkal összhangban tartalmazza a Gyula Rk-ra érkező papíralapú dokumentumról hiteles elektronikus másolattá alakításának eljárási rendjét és műszaki feltételeit.

3. A Szabályzat alapján a Gyula Rk-hoz érkezett – kivételi körbe nem tartozó – papíralapú dokumentumok hiteles elektronikus irattá alakítására kerül sor.

## **II. FOGALMAK**

4. A Szabályzat vonatkozásában:

- a) papíralapú dokumentum: a papíron rögzített minden olyan szöveg, számadatsor, térkép, tervrajz, vázlat, kép vagy más adat, amely bármely eszköz felhasználásával és bármely eljárással keletkezett;
- b) papíralapú közokirat: papíralapú dokumentumba foglalt, a Polgári Perrendtartásról szóló 1952. évi III. törvény (a továbbiakban: Pp.) 195. § (1) bekezdése szerinti közokirat;
- c) papíralapú, teljes bizonyító erejű magánokirat: papíralapú dokumentumba foglalt, a Pp. 196. § (1) bekezdése szerinti teljes bizonyító erejű magánokirat;
- d) papíralapú számviteli bizonylat: papíralapú dokumentumba foglalt, a számvitelről szóló 2000. évi C. törvény 166. § (1) bekezdése szerinti számviteli bizonylat;
- e) elektronikus másolat: valamely papíralapú dokumentumról a Szabályzatnak megfelelően készült, azzal képileg és tartalmilag egyező, és a külön jogszabályban meghatározott joghatás kiváltására alkalmas elektronikus eszköz útján értelmezhető adat együttes, kivéve a papíralapú dokumentumba foglalt adat együttes;
- f) hitelesített elektronikus másolat: olyan elektronikus másolat, amelyen elektronikus bélyegzőt helyeztek el, és amelynek időpontját minősített időbélyeg szolgáltatótól származó időbélyeg igazolja;
- g) hitelesítési záradék („Az eredeti papíralapú dokumentummal egyező”): a Korm. rendelet szerinti adattartalommal elkészített állomány, amely az elektronikus másolat elválaszthatatlan részét képezi;
- h) képi megfelelés: az elektronikus másolat azon tulajdonsága, amely biztosítja a papíralapú dokumentum – joghatás kiváltása szempontjából lényeges – tartalmi és formai elemeinek megismerhetőségét;

- i) tartalmi megfelelés: az elektronikus másolat azon tulajdonsága, amely szerint az – a hozzá kapcsolódó metaadatokkal együttesen – biztosítja a papíralapú dokumentum joghatás kiváltása szempontjából lényeges tartalmi elemeinek megismerhetőségét, de nem biztosítja a képi megfelelést;
- j) másolatkészítő rendszer: a másolatkészítés során alkalmazott hardver, szoftver, humánerőforrás, jelen Szabályzat, valamint ezek együttese;
- k) metaadat: a tárolt dokumentumot leíró ismertető adatok.

### **III. A MÁSOLATKÉSZÍTÉS FOLYAMATA**

#### **Általános szabályok**

- 5. A papíralapú dokumentumokról történő elektronikus másolat készítését a Gyula Rk bármely erre a feladatra kijelölt ügykezelési tevékenységet ellátó személye is elvégezheti, azonban az elektronikus másolat hitelesítése a Gyula Rk érkeztető pontjain és az ügyfélfogadásban közreműködő személy részvételével történik.
- 6. A másolatkészítést úgy kell megszervezni, hogy a feldolgozási folyamat során az elektronikus másolat készítését, valamint annak hitelesítését csak eltérő személyek valósíthatják meg.
- 7. A feldolgozási folyamatban a másolatkészítést végző erre a feladatra kijelölt ügykezelési tevékenységet ellátó személy, valamint az érkeztető pont hitelesítést végző ügykezelője, illetve az ügyfélfogadásban közreműködő személy vesz részt.
- 8. A Gyula Rk-ra beérkező papíralapú küldemények közül el kell különíteni a BM utasítás 2. § (2)-(3) bekezdéseiben, valamint a Rendőrség Iratkezelési Szabályzatáról szóló 59/2008. (OT 31.) ORFK utasítás 91/A. pontjában és 5. mellékletében meghatározott kivételi körbe tartozó iratokat.

#### **Az elektronikus másolat elkészítése**

- 9. A másolatkészítést végző erre a feladatra kijelölt ügykezelési tevékenységet ellátó személy a papíralapú dokumentumról a szkennel segítségével legalább 200 dpi, maximum 300 dpi felbontású, színes .pdf formátumú állományt készít.
- 10. A másolatkészítés során a dokumentumok oldalanként kerülnek szkennelésre.
- 11. Kizárólag olyan elektronikus másolat készíthető, amely a papíralapú dokumentum teljes tartalmát tartalmazza, részleges másolat vagy elektronikus kivonat nem készíthető.
- 12. Amennyiben a boríték több küldeményt tartalmaz, úgy a küldeményekről külön-külön kell az elektronikus másolatot elkészíteni.
- 13. A másolatkészítést végző az elektronikus másolatot a Robotzsaru integrált ügyviteli, ügyfeldolgozó és elektronikus iratkezelő rendszerben (a továbbiakban: Robotzsaru rendszer) a postabontási adatokhoz csatolja.

### **Az elektronikus másolat hitelesítése**

14. Az érkeztető pontok és az ügyfélfogadásban részt vevő elektronikus másolat hitelesítésére feljogosított ügykezelőket az 1. számú melléklet tartalmazza.
15. Az elektronikus másolat hitelesítésére feljogosított ügykezelő megállapítja a papíralapú dokumentum és az elektronikus másolat képi és tartalmi megfelelését.
16. A képi és tartalmi megfelelés egyedileg és oldalanként kerül ellenőrzésre.
17. A másolatkészítés sikeres, ha az eredeti papíralapú dokumentum és az elektronikus másolat képi és tartalmi megfelelése megállapítható, azaz az eredeti papíralapú dokumentum tartalmi és formai elemeinek megismerhetősége biztosított.
18. Amennyiben a képi és tartalmi megfelelés nem állapítható meg, a másolatkészítést meg kell ismételni, valamint a képi és tartalmi megfelelés megállapítására nem alkalmas dokumentumot törölni kell.
19. A képi és tartalmi megfelelés megállapítását követően az elektronikus másolat hitelesítésére feljogosított ügykezelő az elektronikus másolatot, mint bontási mellékletet hitelesíti és befejezi a postabontási műveletet.
20. A Robotzsaru rendszer a postabontási művelet befejezésével egyidejűleg az elektronikus másolatot hitelesítési záradékkal látja el és az elektronikus másolathoz az alábbi metaadatokat rendeli:
  - a) Papíralapú dokumentum megnevezése;
  - b) Papíralapú dokumentum fizikai méretei;
  - c) Másolatkészítő szervezet elnevezése;
  - d) Másolatkészítő neve;
  - e) Másolat képi vagy tartalmi egyezéséért felelős személy neve;
  - f) Másolatkészítő rendszer megnevezése;
  - g) Másolatkészítési szabályzat megnevezése és verziószáma;
  - h) Másolatkészítés időpontja;
  - i) Hitelesítés időpontja;
  - j) Irányadó másolatkészítési rend elérhetősége.
21. A hitelesítési záradékkal ellátott elektronikus másolaton a Robotzsaru rendszer elhelyezi a hitelesítést végző személy nevét tartalmazó elektronikus bélyegzőt és az időbélyeg szolgáltatótól származó időbélyegyet.
22. Az elektronikus dokumentum megváltoztathatlanságát az elektronikus bélyegző, valamint a Robotzsaru rendszer biztosítja a 2. mellékletben foglalt műszaki feltételek szerint.

#### **IV. ZÁRÓ RENDELKEZÉSEK**

23. A Szabályzat 2017. július 12-én lép hatályba és visszavonásig érvényes.
24. A Szabályzatot a Rendőrség hivatalos webhelyén – bárki számára elérhető módon – közzé kell tenni, illetve amennyiben abban változás következik be, módosításáról és cseréjéről a Gyula Rk iratkezelésért felelős vezetője az MRFK Hivatala útján gondoskodik. Az előző állapotot a honlapon 10 évig kell megőrizni.
25. Amennyiben a hiteles másolatkészítésre feljogosított személyek körében változás következik be, az érkeztető pont vezetője soron kívül, írásban tájékoztatja az iratkezelésért felügyelő vezetőt, aki az MRFK Hivatala útján gondoskodik a melléklet módosításáról és honlapon történő cseréjéről.
26. A másolatkészítő rendszer műszaki dokumentációjában történt változásról az MRFK Gazdasági Igazgatóság az MRFK iratkezelést felügyelő vezetője útján tájékoztatja a Gyulai Rendőrkapitányságot.

**Hiteles elektronikus másolat készítésére feljogosított személyek**

	<b>Személy neve</b>	<b>Szolgálati helye</b>	<b>Munkaköre</b>
1.	Nagné Madai Orsolya r.szds	Gyulai Rendőrkapitányság/Törzs (Gyula)	kiemelt főelőadó
2.	Farkasné Nagymihály Mónika	Gyulai Rendőrkapitányság/Törzs (Gyula)	segédhivatalvezető
3.	Mezei Piroska	Gyulai Rendőrkapitányság/Törzs (Gyula)	előadó
4.	Vári Éva	Gyulai Rendőrkapitányság/Törzs Gyula	előadó
5.	Dr. Jámborné Gulyás Erika	Gyulai Rendőrkapitányság/Törzs Gyula	gazdasági előadó

	<b>Személy neve</b>	<b>Szolgálati helye</b>	<b>Munkaköre</b>
1.	Kovács Tiborné	Gyulai Rendőrkapitányság/ Bűnügyi Osztály	előadó
2.	Tihanyi Enikő Katalin	Gyulai Rendőrkapitányság/Bűnügyi Osztály	előadó

	<b>Személy neve</b>	<b>Szolgálati helye</b>	<b>Munkaköre</b>
1.	Szanyiné Netye Éva	Gyulai Rendőrkapitányság/Rendészeti Osztály	előadó
2.	Varjú Enikő	Gyulai Rendőrkapitányság/Rendészeti Osztály	előadó

	<b>Személy neve</b>	<b>Szolgálati helye</b>	<b>Munkaköre</b>
1.	Tóth Krisztiánné	Gyulai Rendőrkapitányság/Rendészeti Osztály/Közlekedésrendészeti Alosztály	előadó

	<b>Személy neve</b>	<b>Szolgálati helye</b>	<b>Munkaköre</b>
1.	Bojtörőné Szabó Emese	Gyulai Rendőrkapitányság/Rendészeti Osztály/Igazgatásrendészeti Alosztály	előadó
2.	Zólyomi Józsefné	Gyulai Rendőrkapitányság/Rendészeti Osztály/Igazgatásrendészeti Alosztály	előadó

## **Műszaki dokumentáció** Másolatkészítés műszaki feltételei

### **I. BEVEZETŐ**

A papíralapú dokumentum hiteles elektronikus irattá alakításának szabályait figyelembe véve a Robotzsaru NEO integrált ügyviteli, ügyfeldolgozó és elektronikus iratkezelő rendszer 3.90 verziója (a továbbiakban RZS NEO) képes hiteles elektronikus másolat készítésére az RZS Signer modul segítségével.

Az informatikai megoldás részletes terveit az egyes részrendszerek fizikai tervei és telepítési leírásai tartalmazzák.

Papíralapú dokumentumról hiteles elektronikus másolat készítése (a továbbiakban: másolatkészítés) az iratkezelési folyamat során két esetben történhet:

- érkeztetés-postabontás folyamata: bejövő papíralapú küldemények digitalizálása;
- iktatás folyamata: munkafolyamat során keletkeztetett papíralapú dokumentumok digitalizálása.

Jelen melléklet a másolatkészítést az érkeztetés-postabontás folyamatában tárgyalja.

### **II. RENDSZERSZINTŰ MÁSOLOTKÉSZÍTÉS FOLYAMATA**

A másolatkészítés a szkennelő klienseknél kezdődik, ahol a digitalizálás szkennerek segítségével PDF formátumú fájlba történik. Az elektronikus másolat a másolatkészítő tevékenységét támogató informatikai környezet beállításának megfelelő tárhelyen kerül letárolásra.

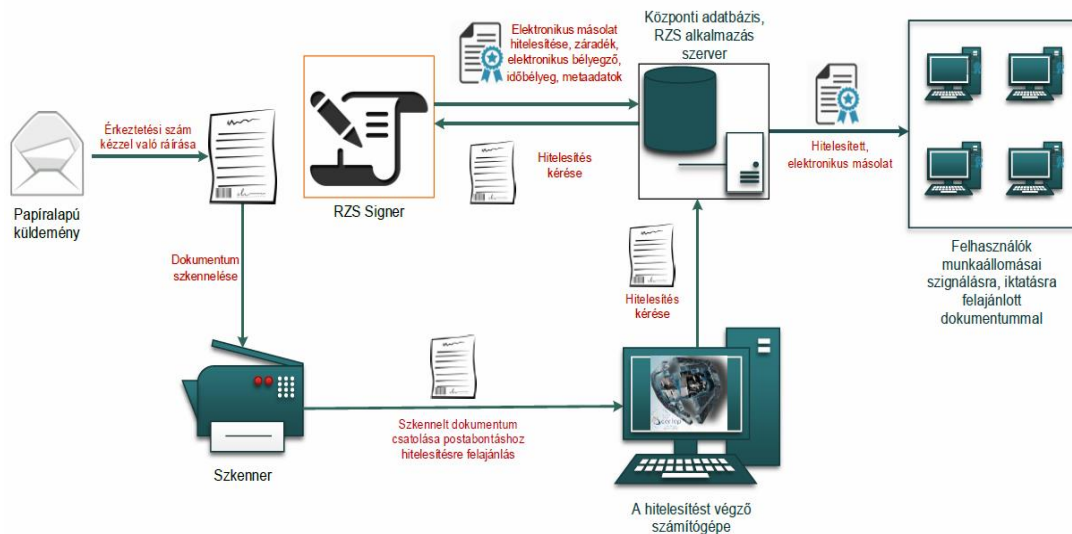
Az elektronikus másolat feldolgozását, hiteles elektronikus másolattá alakítását a RZS NEO rendszer végzi az RZS Signer modul segítségével.

Az RZS NEO rendszer biztosítja az ügyviteli folyamatok támogatását, a Rendőrség Iratkezelési Szabályzatának megfelelően. Ennek kapcsán az elektronikus dokumentumokat egyedi azonosítóval, metaadatokkal kerülnek kiegészítésre. Az így előállított dokumentumok az RZS NEO rendszer által elérhető zárt, biztonságos adatbázisba kerülnek letárolásra.

Az RZS Signer modul biztosítja a hitelesítéshez kapcsolódó technikai folyamatokat. Ennek eredményeképpen az ügyviteli rendszerbe PDF állományként érkező dokumentumokat a feldolgozó szerver aláírt PDF dokumentumokká konvertálja, vagyis az elektronikus aláírás, és a metaadat konverzió szerver oldalon történik.

Az elektronikus aláírás, a metaadatrendszer elektronikus példányra történő bekerülésének biztonságát a szerver oldali feldolgozás biztosítja.





1. ábra:  
Papíralapú iratról hiteles elektronikus másolat készítésének rendszerszintű feldolgozási folyamata

### III. RENDSZERSZINTŰ MÁSOLATKÉSZÍTÉS FOLYAMATA

A másolat hitelesítését az RZS Signer modul végzi.

Az elektronikus másolat hitelesítésének alkotóelemei:

- hitelesítési záradék szövege;
- elektronikus dokumentum metaadatai;
- elektronikus bélyegző;
- időbélyeg.

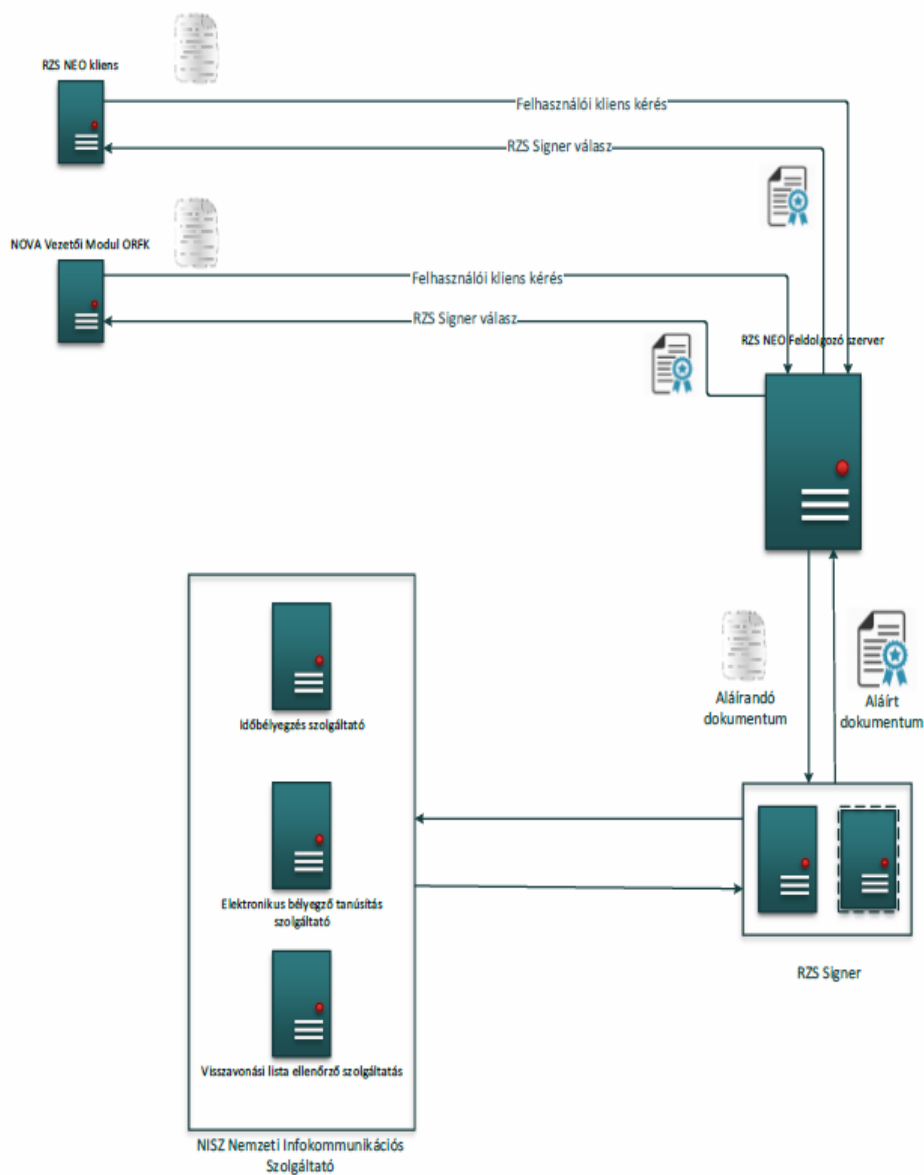
A hitelesítési záradék szövege - „Az eredeti papíralapú dokumentummal egyező” – elhelyezésre kerül az elektronikus dokumentumon.

Metaadatok a jelen szabályzatban foglaltaknak megfelelőek.

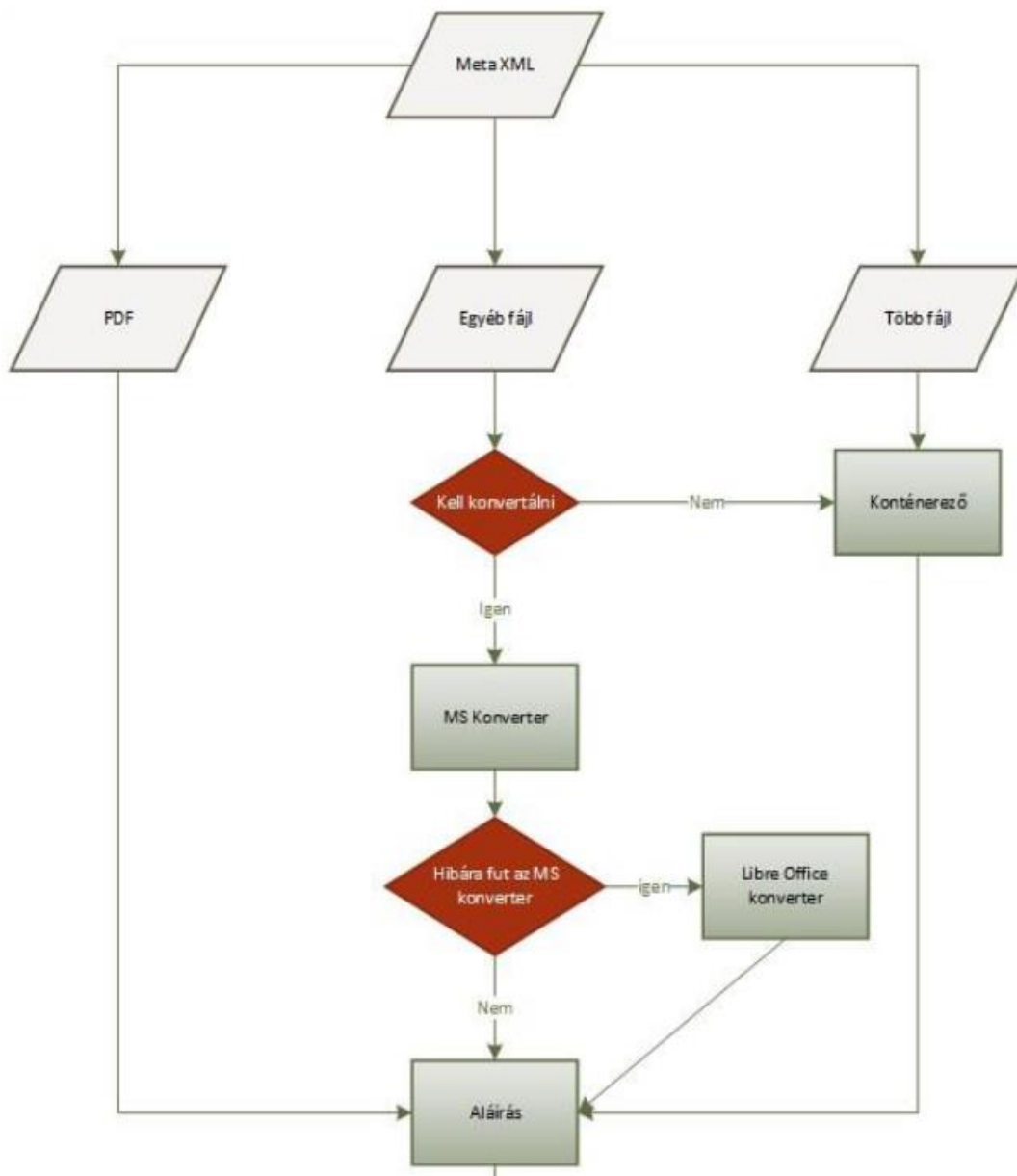
Az elektronikus bélyegző biztosítja az adott dokumentum lenyomatának segítségével a dokumentum sértetlenségét és az elektronikus bélyegző tulajdonosának letagadhatatlanságát. Az elektronikus bélyegző használatához szükséges tanúsítványt a NISZ Nemzeti Infokommunikációs Szolgáltató Zrt. elektronikus tanúsítvány szolgáltató állítja ki.

Az időbélyeg azt igazolja, hogy az adott dokumentum egy adott időpillanatban már létezett. Az időbélyegyet a NISZ Nemzeti Infokommunikációs Szolgáltató Zrt. időbélyegzés szolgáltató

állítja ki. Az időbélyeg egy olyan adat, amely tartalmazza az időbélyegzett dokumentum lenyomatát, és az időbélyegzés időpontját, és az időbélyeget egy időbélyegzés szolgáltató hitelesíti saját aláírásával.



2. ábra:  
Az RZS Signer hitelesítés funkció rendszerszintű működése



3. ábra  
RZS Signer rendszerszintű működése

## **IV. ELEKTRONIKUS BIZTONSÁG**

### **Vírusvédelem**

A másolatkészítést végző munkaállomásokon és a feldolgozást végző szervereken vírusirtó szoftver működik, ami biztosítja az elektronikus dokumentumok vírusellenőrzését.

Az élesüzemű környezetben a szoftverek biztonsági frissítései folyamatosan telepítésre kerülnek, naprakészek.

### **Az elektronikus dokumentumok megváltoztathatatlansága**

A papíralapú dokumentumokról készült hiteles elektronikus dokumentumok megváltoztathatatlanságát a hitelesítés során alkalmazott elektronikus bélyegző és időbélyeg biztosítja.

### **Naplózás**

Az RZS Signer saját naplóállománnyal rendelkezik, melynek maximális mérete 200 GB.

A napló adatokból visszakereshető a hitelesítési modul által végzett művelet, a művelet időpontja és a műveletet indító felhasználó azonosítója.

### **Biztonsági osztályba sorolás**

Az állami és önkormányzati szervek elektronikus információbiztonságáról szóló 2013. évi L. törvényben meghatározott technológiai biztonsági, valamint a biztonságos információs eszközökre, termékekre, továbbá a biztonsági osztályba és biztonsági szintbe sorolásra vonatkozó követelményekről szóló 41/2015. (VII. 15.) BM rendelet alapján a rendszer jelenlegi besorolása:

- Bizalmasság: 4. osztály
- Sértetlenség: 4. osztály
- Rendelkezésre állás: 4. osztály